



진안군 일반 현황



진안군 일반 현황

- 인구: 26,759명(농가수 5,300여호)
 - 65세이상 30.9%, 다문화가정 3%, 귀농귀촌인 8.1%
- 면적: 790km²
 - 임야 78%, 농경지 11% (8,803ha), 기타 11%
- 행정구역: 1읍, 10면 (77법정리, 303행정리)
- 재정: 4,000억원
- 산업구조: 농임축산업 71%, 광공업 9%, 서비스업 20%
- 지리적특징
 - 호남 동북부 내륙 산간에 위치한 **남한 유일의 고원지역**
 - 전북 최초의 인삼재배지(진안군 주천면 칠은리)

< 진안의 지리적 접근성 >



< 진안군 행정 구역 지도 >





진안군 주요 관광지

진안군 대표관광지



마이산

마이산은 많은 봉우리 중 암마이봉 (686m) 과 숫마이봉 (680m)으로 이루어진 특이한 두봉우리로 권위 있는 프랑스 여행안내서 미술랭그린 가이드에서 별(★★★)3개로 만점을 받은 우리나라 23개 명소 중 하나이다.



금당사

마이산 남부에 위치한 사찰로 보물1266호 괘불탱화와 그 외 문화재 2점을 보유하고 있다.



이산묘

.1946년 건립된 사당으로 단군, 조선태조, 세종, 고종 등 네분의 왕, 을사늑약 이후 순국선열, 조선개국 이후의 현인 등 총 79위의 위패가 모셔져 있다.



역사박물관

구석기 시대부터 현재까지 이어온 진안의 유구한 역사를 한눈에 살펴볼 수 있는 곳이다. 진안의 자연, 역사, 문화를 알려주는 소장자료와 유물을 관람할 수 있다.

관람시간 : 0900 ~ 18:00(월 휴관)



산약초타운

산약초타운은 우리 군에서 자생하는 다양한 약초류는 물론 사상체질원, 약초효능원, 자생약초원, 생태학습장, 전시관 등을 갖추어 마이산을 찾는 관광객들에게 색다른 볼거리와 휴식공간을 제공하고 있다.



홍삼스파와 홍삼빌

진안홍삼스파는 동의보감의 양생을 기초로 하여 시설된 고품격 양생문화 공간으로서 국내 유일의 홍삼한방스파이다. 스파뿐만 아니라 숙박시설(홍삼빌), 산약초타운, 마이돈농촌테마공원 등과도 인접해 있어 다양한 체험이 가능하다.



미로공원

진안역사박물관 옆 4.5ha부지에 마이산 미로공원이 있다. 이곳에는 마이봉미로원, 고삿길미로원, 돌탑공원, 돌탑쌓기체험장 등이 있으며 관광객들이 쉬어갈 수 있는 휴식공간이 조성되어 있다.



가위박물관

진안 가위박물관은 세계 유일의 가위를 테마로 한 박물관으로써 동,서양 희귀가위 1천 561점을 소장 및 전시하고 있다. 1층 전시실에서는 가위의 역사, 인물, 세계의 가위, 2층 전시실에는 생활가위를 주제로 전시되어 있다.



지질탐방객센터

마이산관광정보센터에 위치하고 있는 진안지질공원 탐방객센터는 진안지질공원의 정보를 제공한다. 진안을 구성하고 있는 다양한 퇴적암, 화산암들에 대한 정보와 선정된 지질명서 5개소에 대한 지질과 생태, 역사, 문화 등을 소개한다.



마이돈 농촌테마공원

진안읍에서 북부마이산 방면으로 가다보면 가족단위로 즐길 수 있는 테마공원이 조성되어 있다. 아이들이 체험하고 즐길 수 있는 꽃돼지놀이동산, 체험관, 실개천, 터널분수, 명상원 등이 설치되어 있어 가족나들이 중 들러 볼만한 곳이다.



진안군 주요 명소(1)

진안군 주요명소

용담권역



용담가족테마공원

주민과 관광객이 여가를 즐기고 쉬어갈 수 있도록 조성된 가족테마공원으로 조형물, 분수, 실개천, 종합놀이대, 전망대가 구비되어 있다.



용담호 사진문화관

용담호 사진문화관은 용담댐 착공직전부터 준공까지의 모습을 촬영한 사진 4,191점과 이주하며 남겨진 수몰민의 생활용품과 자료 2,255점을 전시하고 있다.



용담호자연생태습지원

진안읍에서 상전방향으로 이동하다 보면 30만 m^2 규모의 자연생태습지원이 조성되어 있다. 습지원은 계절별로 여러가지 형형색색 꽃이 만개해 가족과 함께 자전거를 타거나 걸으며 자연을 만끽할 수 있다. 이곳에는 자연습지, 인공습지, 수생·수중식물, 탐방로, 관찰테크, 잔디광장, 파크골프장이 설치되어있다.



용담호 물문화관

용담댐 물문화관에는 용담댐 건설로 수몰된 지역에 대한 갖가지 기록물과 수몰 지역 분포도, 금강 상류의 동·식물이 전시되어 있다.

운영시간 : 10:00 ~ 17:00(월 휴관)



용담호

용담댐으로 만들어진 인공호수다. 1개 읍과 5개 면 위에 만들어졌으며, 높이 70m, 댐길이 498m로 총 저수량이 8억 1,500톤에 이른다. 댐주위로 새로 난 이설도로는 호수의 경관과 어울려 드라이브코스로 각광 받고 있다.



용담호 드라이브코스

1992년도 용담댐 건설이 시작되면서 개설된 60km 정도의 도로이다. 월평리에서 시작하여 봉학리, 길용리, 모정리를 거쳐 용담면, 주천면, 안천면, 상전면 등으로 이어지는 도로는 해발 300m내외의 높이에 크고 작은 산과 골짜기를 돌고 넘어 호수면 4~40m 높이에서 호수 한바퀴 돌아볼 수 있는 환상의 드라이브코스이다.



태고정

용담면 옥거리에 있는 조선시대 누정으로 현령 홍석이 창건하였다. 태고정에 오르면 용담댐의 전망이 한눈에 들어와 진안의 정취를 즐기기에 충분하다.



진안군 주요 명소(2)

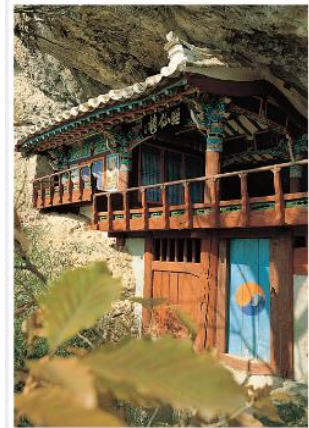
진안군 주요명소

백운 · 마령권역



백운동계곡

백운면 백암리에 있는 계곡. 울창한 수림과 암반, 크고 작은 폭포가 장관을 이루고 봄철에는 벚꽃이 늦게까지 피어 고원 속의 무릉도원을 연상케 한다.



수선루

연안 송씨 4형제(진유,명유,철유,서유)가 선조의 덕을 기리고 심신단련을 위해 1686년(숙종12년) 자연암굴을 이용해서 지은 아름다운 2층 누각으로 2층에 오르면 저 아래 섬진강이 흐르는 모습이 보인다.

<문화재 자료 16호>



데미샘과 데미샘자연휴양림

데미샘은 3개도 10개 시·군에 걸쳐 218.6km를 흐르는 우리나라에서 4번째로 긴 강인 섬진강의 발원지이다. 데미샘은 진안군 백운면 신암리 원신암 마을 상추막이골에 있으며, 금강의 발원지 뜯봉샘과 이웃해 있다. 진안고원에서 발원하는 금강과 섬진강의 물줄기는 전체적으로 역태극형태를 취하고 있다.

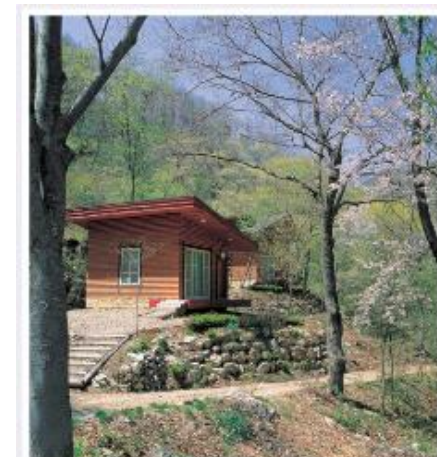
백운면 신암리 원신암 마을을 지나 북쪽으로 오계치 고개를 향하여 오르다보면 왼쪽에 데미샘자연휴양림이 있다. 휴양림은 숲속의 집, 휴양관, 물놀이장, 숲문화마당, 산책로, 주차장 등 편의시설을 갖춰놓고 있다.

부귀 · 주천권역



부귀편백나무 산림욕장

진안군 부귀면 거석리 일원에는 40년 전에 식재한 7,200여그루의 편백나무로 이루어진 산림욕장이 있다. 현재 숲속학습장, 산책로, 평상데크, 화장실이 조성되어 있다. 도시생활의 복잡함을 잠시 잊고 한적하고 여유로운 편백숲을 거닐다 보면 절로 힐링이 될 것이다.



운장산자연휴양림

정천면 갈거계곡에 위치하고 있다. 약 7km에 달하는 운장산 계곡은 원시수림과 옥류수가 연중 흐르고 순환임도와 연결하여 「마당바위」, 「학의소」 등이 자연수목과 조화를 이룬다.

대전, 전주 등 주변도시로부터 접근성이 좋으며, 용담댐, 운일암반일암, 천황사 등 주변관광지와 연계한 네트워크 관광 체험이 가능하다. 숙박시설로 객실 24개, 야영장 20개를 운영 중이며, 일일최대 600명까지 수용가능하다.



메타세콰이어길

전주-진안간 모래재 길 끝머리 터널을 지나면 나타나는 1.5km 메타세콰이어 길은 봄, 여름, 가을, 겨울 계절에 따라 멋진 풍경으로 영화나 드라마의 중요 촬영지가 되고 있다.



운일암반일암

운장산 동북쪽 명덕봉(845.5m)과 명도봉(863m)사이 약 5km에 이르는 협곡에 위치하여 용소바위, 족두리바위, 천렵바위, 대불바위 등의 집채만 한 기암괴석들이 겹겹이 자리 잡고 있다.

운장산 자락에서 솟구치는 맑고 시원한 냉천수가 그사이사이를 휘감아 흐르다가 곳곳에 크고 작은 폭포와 소를 만든다. 사계절 많은 이들이 찾는 진안의 대표적 관광지이다.



진안군 대표 축제

진안군 대표 축제



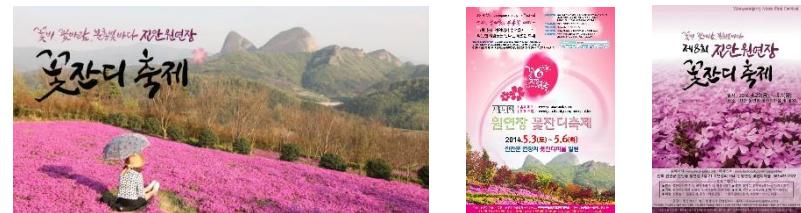
진안홍삼 축제

마이산 북부 일원에서 매년 10월 펼쳐지는 홍삼축제는 전국 유일의 홍삼을 테마로 전시, 체험프로그램으로 홍삼주 담그기, 홍삼가래떡 뽑기, 홍삼주분수, 홍삼명인 전통증삼체험관 등 다채로운 행사가 진행된다. 진안고원 로컬푸드 및 홍삼 먹거리 장터도 열리며 축제장에서 홍삼제품을 시중보다 할인된 가격으로 구매할 수 있다.



원연장꽃잔디 축제

전주이씨 효령대군 제15대 영우손 종중에서 관리하는 꽃잔디동산은 매년 4월에서 5월까지 5만평 규모(축구장 24개 크기)인 진홍빛 꽃잔디로 뒤덮여 장관을 이룬다. 꽃잔디 화분 만들기, 화관 만들기 등 꽃과 함께하는 다채로운 체험 프로그램이 있으며, 원연장 꽃잔디 마을은 농림축산식품부와 한국농어촌공사가 정한 '봄향기 느끼기 좋은 농촌관광코스 10선'에 선정되기도 하였다.



진안고원수박 축제

진안의 수박은 지역특성상 20℃ 이상의 일교차가 큰 고랭지 기후로 아삭한 식감과 높은 당도를 자랑한다. 수박왕 선발대회, 수박경매, 수박퀴즈쇼 등 다양한 프로그램이 마련되어 있고 각종 체험프로그램과 휴가철 가족단위가 즐길 수 있는 축제이다.



진안고원 운장산고로쇠 축제

진안군 고원지대 운장산에서 채취한 진안고원 고로쇠는 맛과 효능이 뛰어나 경칩 전후에 운일암반일암에서 고로쇠축제가 개최된다. 고로쇠 가수왕 선발대회, 고로쇠 수액 채취 체험, 고로쇠 수액 빨리 마시기, 송어잡기 등의 다양한 프로그램이 운영되며, 믿을 수 있고 맛 좋은 진안고원 고로쇠를 할인된 가격으로 살 수 있다.





진안군 대표 체험관광

진안군 체험관광



진안고원치유숲

○ 정천면 봉학로 171-22
○ 063-433-1666

전국 최초로 설립된 환경성질환 예방 교육시설이다.

생활치료 공간으로 교육관과 생활관, 체험관, 유기농 식당을 갖추고 있다. 방학과 주말은 물론 평일에도 아토피로 고통 받는 어린이와 그 가족들이 함께 생활하면서 치유할 수 있도록 코스별 프로그램을 운영하고 있다.



창작공예공방

○ 진안읍 진무로 510-5
○ 010-4650-4809(유종구)

도자기, 옹기, 가죽, 금각, 서각, 목공예 등 체험과 관광이 어우러진 공방으로 체험학습장, 전시장, 판매장, 쉼터 등이 구성되어 있다.



돼지문화체험관

○ 진안읍 마이산로 160(월 휴무)
○ 063-433-0424

마이돈농촌테마공원 안에는 가족단위 관광객과 수학여행단이 즐기고 체험할 수 있는 돼지 문화체험관이 있다.

이곳에서는 진안 돼지고기로 소시지, 불고기피자 그리고 홍삼아이스크림을 만들 수 있다.

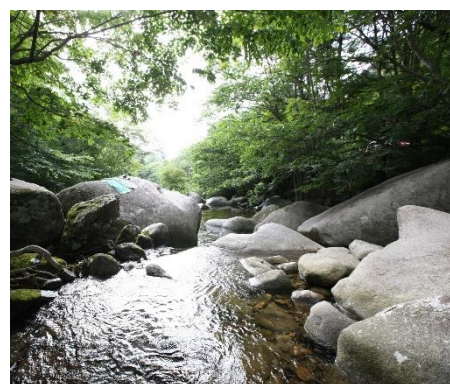


부귀황금권역 농촌체험마을

○ 부귀면 노래재로 2
○ 010-3684-2945(사무장 김동철)

해발 500m의 진안고원지대에 위치한 부귀 황금권역은 깨끗한 자연환경과 맑은 물이 공존하는 자연학습장이며 휴식처이다.

이곳은 두부와 홍삼만들기, 천연손수건 만들기, 숲체험 등 자연을 만끽할 수 있는 다양한 체험프로그램을 운영하고 있으며, 최대 80명까지 수용할 수 있는 숙박시설도 구비하고 있다.





홍삼·한방 및 주요특산품 구매처

진안군 홍삼·한방

| 분 류 | 업 체 명 | 대 표 자 | 연 락 처 | 판 매 품 목 | 비 고 |
|-----------------|----------|----------|-------------------------|----------|----------------|
| 홍삼한방센터 | 眞元(진원)홍삼 | 임미영 | 433-4411, 010-4210-4718 | 인삼,홍삼,약재 | 홍삼한방센터 1호점 |
| | 우리홍삼 | 김순이 | 010-3074-0586 | 인삼,홍삼,약재 | 홍삼한방센터 2호점 |
| | 고원愛홍삼 | 고아라 | 010-8668-8900 | 인삼,홍삼,약재 | 홍삼한방센터 3호점 |
| | 건강약초집 | 김주생 | 010-5366-9793 | 인삼,홍삼,약재 | 홍삼한방센터 5호점 |
| | 왕성홍삼 | 최명자(노병숙) | 010-4578-1263 | 인삼,홍삼,약재 | 홍삼한방센터 6호점 |
| | 하수오홍삼 | 임이택 | 432-3378, 010-3667-4879 | 인삼,홍삼,약재 | 홍삼한방센터 7호점 |
| | 진안종합인삼사 | 강순여 | 010-6626-4808 | 인삼,홍삼,약재 | 홍삼한방센터 8호점 |
| | 마이진홍삼 | 모경혜 | 433-8933, 010-2603-6040 | 인삼,홍삼,약재 | 홍삼한방센터 9호점 |
| | 수호홍삼약초 | 이효순 | 433-5454, 010-4176-5454 | 인삼,홍삼,약재 | 홍삼한방센터 10호점 |
| | 용담호명가홍삼 | 안영희 | 010-8649-2721 | 인삼,홍삼,약재 | 홍삼한방센터 11호점 |
| | 재영홍삼 | 한영희 | 010-8612-1269 | 인삼,홍삼,약재 | 홍삼한방센터 12호점 |
| | 백운동홍삼 | 오영순 | 010-2685-1249 | 인삼,홍삼,약재 | 홍삼한방센터 13호점 |
| | 진안고원약초 | 최영례 | 010-9524-7100 | 인삼,홍삼,약재 | 홍삼한방센터 16호점 |
| | 홍인약초사 | 최영숙 | 433-2331, 010-6808-0438 | 인삼,홍삼,약재 | 홍삼한방센터 17호점 |
| | 홍삼가 | 김홍성 | 433-8144 | 인삼,홍삼,약재 | 홍삼한방센터 18호점 |
| 인삼조합판매장 수삼센터 | 천천인삼사 | 최옥님 | 432-8253 | 건삼 및 약재 | 군하리 285-14 |
| | (주)한솔홍삼 | 최병준 | 011-9647-0334 | 건삼 및 약재 | |
| | 용담인삼사 | 정형울 | 432-3543 | 건삼 및 약재 | |
| | 국일인삼사 | 성기숙 | 433-1012 | 건삼 및 약재 | |
| | 성신인삼사 | 김성관 | 432-6109 | 건삼 및 약재 | |
| | 덕태산인삼사 | 이옥희 | 433-4545 | 건삼 및 약재 | |
| | 삼원인삼약초 | 김귀여 | 433-5311 | 건삼 및 약재 | |
| | 대성상회 | 김태식 | 432-3344 | 건삼 및 약재 | |
| | 신일상회 | 신순분 | 433-1400 | 건삼 및 약재 | |
| | 무진장인삼사 | 정동식 | 432-3434, 010-9215-1277 | 수삼 | |
| | 정천인삼사 | 안현식 | 433-6388 | 수삼 | |
| | 죽림인삼사 | 김현순 | 433-9904 | 수삼 | |
| | 상전인삼사 | 강병울 | 433-9190 | 수삼 | |
| | 진안인삼사 | 신경순 | 433-4644 | 수삼 | 인삼조합판매장 23호 |
| | 농원인삼사 | 홍경숙 | 433-3355, 010-4313-8834 | 수삼 | |
| | 다향인삼사 | 김현태 | 433-1893 | 수삼 | |
| | 농민후계자 | 황수연 | 433-3939 | 수삼 | 인삼조합판매장 12호 |
| | 소리실 인삼홍삼 | 전은정 | 010-5215-8445 | 수삼 | |
| | 칠성인삼제조장 | 유병옥 | 433-2577 | 인삼,홍삼 | 진안읍 군상리 450-30 |

진안군 주요특산품



| 특 산 품 | 판 매 점 | 연 락 처 | 특 산 품 | 판 매 점 | 연 락 처 |
|--------------|------------------|----------------|----------|--------------|---------------|
| 인삼/홍삼/ 표고 | 홍삼한방센터 | 063-433-8398 | 꽃감 | 부귀농협정천지소 | 063-432-5536 |
| | 전북인삼농협 | 063-433-3112~3 | 인진쑥 | 마령인진쑥 | 063-432-3311 |
| | 삼신인삼가공영농조합 | 063-433-6767 | | 마이산인진쑥 | 063-432-2680 |
| | (주)건보 | 063-433-0133 | 머루주 | 마이산머루영농조합 | 063-432-1189 |
| | 매일제과(주) | 063-433-9988 | 김치 | 부귀농협마이산 김치공장 | 063-433-5356 |
| 흑돼지 | 감도야정육점 | 063-433-5559 | 한과 | 옛시골 복자네 한과 | 063-433-3066 |
| | 미래축산 | 063-433-0092 | 홍삼주 | 태평주가 | 063-433-0078 |
| 고추 | 진안전자상거래유통 | 063-433-7247 | 농축산/ 가공품 | 진안마을 로컬푸드직매장 | 063-433-9100 |
| | 진안고추시장(매년 8~10월) | 063-430-2957 | | 송화수 홍삼 | 063-433-6767 |
| 막걸리 | 복분제국 | 063-432-2112 | | 마이산남부 홍삼판매장 | 070-7778-8398 |
| 꽃감 | 운장산꽃감작목반(안치홍) | 010-6404-4888 | | 마이산북부 홍삼판매장 | 063-433-3000 |





진안군 현황 - 진안군 브랜드 현황

| | | | |
|--------|----------|--|--|
| 심볼마크 | 진안군 | | 터치로서 용담댐의 물줄기 표현으로 그칠 줄 모르는 진안군의 역동적인 힘과 무한한 가능성을 상징하며 그 안에 마이산을 네거티브로 처리, 진안군의 정서를 담았음. |
| 브랜드슬로건 | 진안고원 | | 진안의 상징인 마이산을 모티브로 직관적으로 표현하였으며 청정하고 아름다운 진안을 한국고유의 색으로 표현 하였으며 진안만의 아름다운 곡선을 로고타입에 적용하여 옛적인 고전의미를 함축하여 표현하였다. |
| 캐릭터 | 마이용 | | 진안군의 이미지를 용의 생기발랄한 표정과 진취적인 동작으로 표현하였으며 자신 있게 들어올린 왼손은 21세기 미래비전을 시각적으로 형상화하였다. Main Color Blue는 맑고 깨끗한 용담호의 이미지를 나타냈으며 Sub Color Yellow는 활력있는 진안군의 희망을 표현하였다. |
| 캐릭터 | 빠망 | | 말은 마이산을 상징하며, 건강과 활력을 주는 요소로 진안홍삼의 우수성을 간접적으로 보여주고자 하였음. “말=마이산(진안)=홍삼=건강”이라는 키워드로 소비자에게 친근하게 다가설 수 있도록 하였음. |
| 공동브랜드 | 마이산 정기담은 | | 진안군을 대표하는 마이산을 이미지화하고 손 글씨체를 활용하여 힘찬 기상을 표현하고, 마이산과 氣를 결합하여 진안군에서 생산되는 모든 농특산물은 마이산의 기를 담아 소비자에게 제공한다는 의미를 담고 있다. |
| 개별브랜드 | 진안蔘 | | 진안군의 인삼·홍삼을 대표하고 통합할 수 있는 브랜드 진안삼은 지역의 이름을 브랜드화 시킴으로 삼과 함께 진안의 홍보를 도모하며, 자유롭고 힘 있는 서체를 사용함으로 더 힘있고, 더 넓고, 더 자유로이 뻗어나가는 의지를 표현한 우리군의 인삼·홍삼 통합 브랜드이다. |
| 개별브랜드 | 진안홍삼 | | 한국의 대표홍삼 “진안홍삼”을 상징, “음양오행”의 진안의 하늘과 땅을 상징, 마이산을 배경 디자인으로 하여 진안의 대표성을 디자인화 비를 모던 심플한 엠블럼 디자인하여 고급스러운 이미지 부각 한국의 대표 전통 문양을 패터화 하여 한국의 문화 및 진안홍삼의 대표성과 우수성을 알림 |
| 개별브랜드 | 갸도야 | | 진안군에서 생산되는 흑돼지는 돼지 사육에 알맞은 고랭지의 청정 환경에서 생산돼 전국 최고의 맛과 품질을 자랑하는 장점을 부각시켜 갸도야 브랜드를 개발하여 사용하고 있다. 흑돼지의 모습을 유머러스하게 담아 갸도야 네임과 접목시켜 이미지화 하였다. |
| 개별브랜드 | 오가진 | | 진안군에서 생산되는 흑돼지는 돼지 사육에 알맞은 고랭지의 청정 환경에서 생산돼 전국 최고의 맛과 품질을 자랑하는 장점을 부각시켜 갸도야 브랜드를 개발하여 사용하고 있다. 흑돼지의 모습을 유머러스하게 담아 갸도야 네임과 접목시켜 이미지화 하였다. |



MEMO